

한국공학대학교

조기취업형 계약학과 정시모집요강

TECH

UNIVERSITY OF KOREA
2023

공학기술 (산업)을 선도하는 미래의 주역 TU KOREA



공학을 선도하는 미래의 주역

한국공학대학교

TECH UNIVERSITY OF KOREA

본 교 15073 경기도 시흥시 산기대로237(정왕동)
제2캠퍼스 15119 경기도 시흥시 엠티브이북로65 제2캠퍼스 미래인재관
입학문의 T. 1588-2036
제도문의 대외협력팀 T. 031-8041-1467, 1438



공학을 선도하는 미래의 주역

한국공학대학교

TECH UNIVERSITY OF KOREA

“
한국공학이 미래다.
한국공학대학교가 답이다.”

과학과 기술이 만나면 미래는 현실이 됩니다.
미래를 현실로 만드는 힘은 사람, 바로 인재입니다.
변화와 혁신이 요구되는 디지털 대전환의 시대,
미래 신산업에 대응하기 위해 국가와 기업이 필요로 하는
21세기 융합인재는 어떤 모습일까요?
한국공학대학교가 그 해답을 제시합니다.



TU



으로 한 걸음
더 도약하고 있습니다.

Contents

대학 소개	04	조기취업형 계약학과 제도 소개	12
TU 산학협력 소개	06	전년도 정시모집 채용 참여기업 리스트	15
모집학과 소개	08	2023학년도 정시모집 안내	16
스마트전자공학과		정시 학생부종합(조기취업형계약학과)전형-기군	
소프트웨어학과			
IT융합디자인공학과			
스마트그린소재공학과			
		캠퍼스 소개	18

공학을 선도하는 미래의 주역에게 묻다
취업, 창업, 교육, 실습, 장학금?
 한국공학대학교가 답이다!

취업률 우수대학

2015~2020년, 6년 평균

전국 4년제 대학 2020년 평균 취업률인 61.0%보다
 11.3% 이상 높은 72.3% 달성

72.3%

전체 학생 1인당 장학금 평균

수도권 대학 3위

전체 학생 1인당 평균 장학금 수혜기금이 385만 원으로
 학생들이 부담 없이 학업에 열중할 수 있는 기반 마련

385만원

대학정보공시자료(2020학년도 기준, 국가장학금포함, 재학생 6,000명 이상)

우수한 취업의 질 2021년 졸업생 실태조사

높은 전공 일치 비율과 정규직 취업 비율로 취업의 질 보장

92.2%

전공 일치 비율

90.1%

정규직 취업 비율

1위 **3위**

창업 성과 부문

종합

2018년 매일경제 대학창업지수

매일경제가 2018년 창업지수운영위원을 구성해 평가한 '대학창업지수'에서
 4년제 218개, 2년제 170개 대학에서 특수목적대학(교육대, 신학대 등)을
 제외한 328개교 대상 중 종합 3위, 창업 성과 부문 1위 차지

171개

창업 성과 부문 1위 차지

배출한 창업기업

171개 창업기업을 배출한 2016년 교육부 선정 창업 우수 대학으로, 지역발전에
 기여하는 한편 예비 창업자를 위해 대학 차원에서 최대 1억원의 지원 진행

2.1배

기숙사 수용률

수도권 4년제 대학 평균

총 2,351명의 학생(재학생 38%)이 기숙사 이용

대학정보공시자료(2021년 10월 기준)

24시간

엔지니어링하우스 오픈 시간

엔지니어링하우스 50곳의 24시간 개방으로 활발한 산학협력 실현

* 엔지니어링하우스(Engineering House, EH): 교수 연구실, 학생 실습실, 회의실,
 시제품 개발실 등을 하나로 통합한 시설

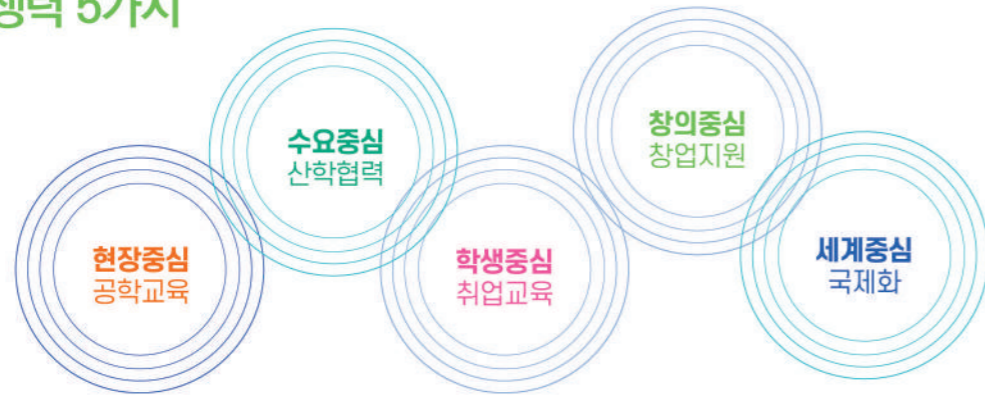
가족회사 브랜드

세계 유일의 '가족회사 제도' 브랜드 개발로
 유기적인 산학협력 네트워크 구축

4,229개

2022년 3월 기준

한국공학대학교의 특성화 경쟁력 5가지



현장 맞춤형 인재 양성을 위한 산학연계 현장중심 교육

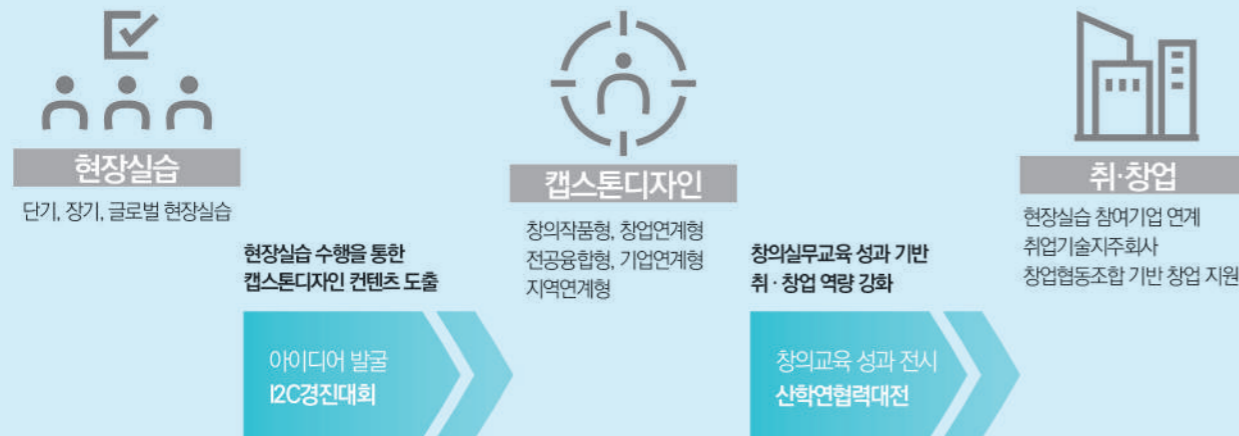
졸업을 위해 현장실무 교과 1개 필수 이수(현장실무기초 교과 제외)

현장실무 교과 구성

기초역량	현장실무 역량(직접)	현장실무 역량(간접)	연구역량 제고
현장실무기초	국내·외 현장실습학기제, 인턴십 등	EH교과, 현장프로젝트교과, DT교과	ER교과

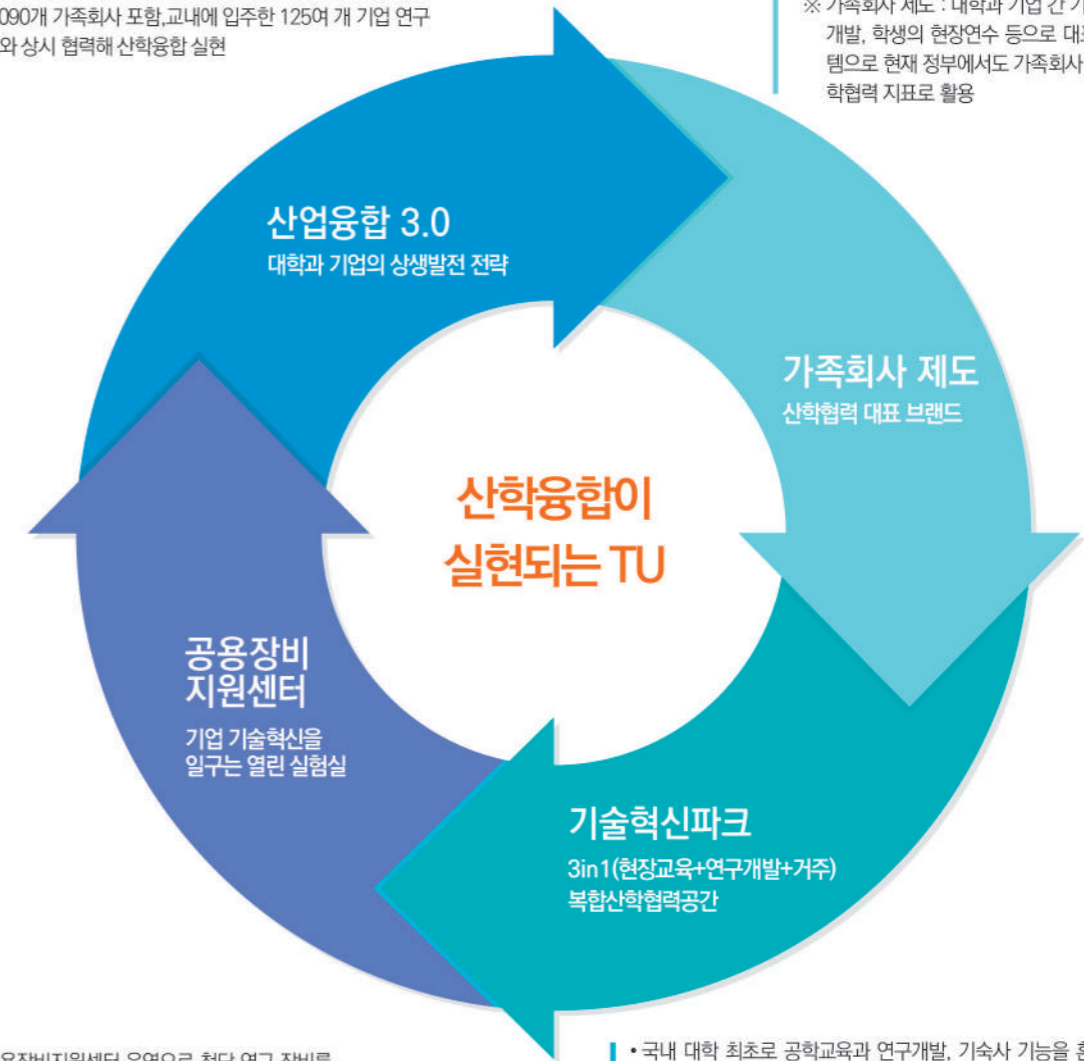
TU-SHIFT+ (산학연계특화교육인증제)운영

현장실습 성과를 캡스톤디자인 교과와 연계, 취·창업 성과까지 지향



- 기업과 대학이 '히든 챔피언'이라는 공동의 가치 실현을 위해 인적·공간적 융합을 통해 창의인재를 양성 및 대한민국 경제 건인
- 기업의 글로벌 경쟁력 향상을 위해 국내 대학 중 가장 많은 4,090개 가족회사 포함, 교내에 입주한 125여 개 기업 연구소와 상시 협력해 산학융합 실현

- 2000년 한국공학대학교가 처음 창안한 이래 다른 대학의 벤치마킹 대상이 되고 있는 산학협력 프로그램의 대명사 '가족회사 제도' 시행
- ※ 가족회사 제도 : 대학과 기업 간 기술교류 및 공동 연구 개발, 학생의 현장연수 등으로 대표되는 산학협력시스템으로 현재 정부에서도 가족회사 제도 성과를 주요 산학협력 지표로 활용



- 공용장비지원센터 운영으로 첨단 연구 장비를 지역기업과 공유하고 교수와 학생의 연구개발을 지원함으로써 기업의 기술혁신과 신제품 개발을 돕는 실질적인 산학협력 실현
- 연간 1천여 기업을 대상으로 3,300여 건의 기술적 어려움을 해결하는 기술 닥터의 역할

- 국내 대학 최초로 공학교육과 연구개발, 기숙사 기능을 혼합한 산학협력 복합시설 '기술혁신파크(Techno Innovation Park, TIP)' 운영
- 교수·학생·기업연구원이 공동생활을 기반으로 중소·중견기업의 R&D 지원과 산업계 수요에 맞는 글로벌 공학교육을 함께 완성해 가는 획기적인 공학교육 모델로 자리매김

스마트 전자공학과



교육목적

4차 산업 혁명을 대비한 융합개발의 역할 증대 필요 소프트웨어와 하드웨어를 융합화하여 혁신적인 비즈니스 구현

VISION

더 나은 미래를 위한 하드웨어 및 소프트웨어 융합 가능한 스마트전자공학의 인재 양성

주요 교육목표

사물인터넷, 빅데이터, 인공지능 등의 구현을 위한 3D 프린팅, PLC프로그래밍, PCB 및 하드웨어 설계

인재양성의 유형

사물인터넷(IoT) 등 차세대 개발자 양성

주요직무

전자회로, 임베디드 시스템, 센서, 사물과의 통신 등을 활용하여 4차 산업혁명과 더 나은 미래를 위한 하드웨어와 소프트웨어 등을 개발/융합할 수 있는 사물인터넷(IoT) 응용 개발, 관련 장비에 필요한 PLC프로그램

INTERVIEW

재학생 인터뷰 [지능형ICT융합공학과 22학번 김태범]

- 재직업체명 : ㈜진영코퍼레이션
- 소재지 : 경기 안산
- 주요제품 : 지능형 로봇 부품 제조

Q1. 조기취업형 계약학과 지원동기

늦은 나이에 1학년부터 다시 시작해야한다는 부담감이 있었는데, 조기졸업과 동시에 취업까지 보장되는 조기취업형 계약학과가 매력적으로 다가왔습니다.

Q2. 1학년 학교생활에 대해 느낀 점

문과생이었던 저도 수업을 잘 따라갈 수 있을 정도로 양질의 수업을 제공해주시고, 학생별로 열의를 가지고 지도해 주셔서 많은 배움을 받고 있고, 학교에서 가져갈 수 있는 것들이 충분히 많다고 생각합니다.

Q3. 조기취업형 계약학과만의 장점

학과의 교육과정만 잘 따라간다면, 조기 졸업을 할 수 있다는 점과 입학과 동시에 취업을 보장받을 수 있는 것, 다양한 장학금을 수혜받을 수 있다는 점들이 조기취업형 계약학과만의 장점이라고 생각합니다.



교육목적

디지털 대 전환시대의 기술혁신을 선도하고 산업 수요에 부응하는 실천적, 창의적 문제해결 능력을 갖춘 시소프트웨어를 개발할 수 있는 실무형 인재 양성

VISION

AI · SW 중심사회를 선도하는 미래 주인공

주요 교육목표

소프트웨어 기반으로 AI 연계를 통한 시소프트 웨어 개발자가 될 수 있도록 교육과정을 운영을 통한 인재 양성

인재양성의 유형

- 프로젝트 중심의 교육과 기업체 참여 현장 실무 교육 등으로 전공역량 배양을 통해 실무능력을 갖춘 소프트웨어 개발자
- 소프트웨어 개발 역량을 기반으로 응용 시소프트 웨어 설계 역량 학습을 통해 실용적인 시소프트 웨어 개발자

주요직무

응용소프트웨어개발자, 시소프트웨어개발자, 빅데이터 전문가, 사물인터넷 전문가, 클라우드 컴퓨팅 개발자, 모바일 소프트웨어 개발자, 데이터사이언티스트

INTERVIEW

재학생 인터뷰 [지능형ICT융합공학과 20학번 국효상]

- 재직업체명 : ㈜네비웍스
- 소재지 : 경기 안양
- 주요제품 : 가상교육/훈련 플랫폼 SW개발

Q1. 조기취업형 계약학과 지원동기

IT관련 업종에 취업하지는 목표를 가지고 고등학교에 진학했지만 고등학교 졸업이라는 스펙만으로는 취업과 회사생활에 걸림돌이 있지 않을까 하는 걱정이 있었습니다. 그러던 중 대학 진학과 취업을 모두 해결할 수 있는 조기취업형 계약학과 설명회에서 현재 재직중인 '㈜네비웍스' 라는 회사를 알게 되어 지원하게 되었습니다.

Q2. 일과 학업을 병행하면서 느낀 점

기본 교양 및 전공 과목이 회사생활 뿐만 아니라 자기 계발에 있어서도 전반적인 도움이 됩니다. 더 나아가 소프트웨어 개발에 필요한 프로그래밍 언어, 알고리즘, 소프트웨어 설계 및 방법론 등을 수강하며 전공 지식을 쌓을 뿐만 아니라, 2학년부서는 회사 근무를 병행하면서 문서 작성 및 프레젠테이션 제작 능력 등을 수강하며 회사 적응과 업무에 큰 도움이 되고 있습니다.

Q3. 조기취업형 계약학과만의 장점

대학 동기들과 서로의 회사 생활을 공유하면서 사회인으로서의 시야가 더 넓어지고 있다는 것을 느낍니다. 또한, 회사에서 2-3 학년 학비의 반액을 지원 받으며 평일 저녁에 있는 수업에도 여유롭게 참여할 수 있도록 일찍 퇴근시켜주는 등의 지원을 아끼지 않아 회사 생활과 학업을 집중할 수 있다는 장점을 가지고 있습니다.

IT융합 디자인공학과



교육목적

4차 산업 혁명을 대비한 디자인의 역할 증대 필요
창의적 아이디어를 기술, 지식, IT, 서비스와 연계/
융합하여 구현

VISION

4차 산업혁명 제품/서비스, 콘텐츠, 디자인 개발을
주도할 수 있는 인재 양성

주요 교육목표

창의적 아이디어 기획 및 발상, 디자인/퍼블리싱/
서비스, 구현 및 개발능력

인재양성의 유형

- 창의적 인재
- 융합형 인재
- 실무형 인재 양성

주요직무

- 4차 산업혁명시대 지능형 혁신 제품을 위해 미적
조형성은 물론 설계 및 제조 직무 능력 강화를 통해
혁신 제품의 디자인, 기획부터 설계 및 제조를
통합적으로 수행
- 사용자의 니즈를 분석한 뒤 제품, 웹, 모바일앱의
인터페이스 사용성과 효율성을 개선할 수 있도록
가이드라인을 제시하고 디자인

INTERVIEW

재학생 인터뷰 [제품시스템디자인공학과 20학번 이다윗]

- 재직업체명 : (주)고려호이스트
- 소재지 : 경기 안산
- 주요제품 : 설계/자동화 장비

Q1. 조기취업형 계약학과 지원동기

대학 진학과 취업을 고민하던 때에 고등학교 선생님을 통해 조기취업형 계약학과 제도에 대해 알게 되었습니다. 고등학교 재학시절, 제품 설계 과목에서 흥미를 느껴 이후 대학 진학 또한 선생님의 추천, 입학설명회를 통해 설계/자동화분야에서의 역할을 키우고자 지원하게 되었습니다.

Q2. 일과 학업을 병행하면서 느낀 점

1학년 때 집중이수 학점이 많았으나, 방학 중에도 수업을 듣고 과제 제출 등으로 상대적으로 본과 학생들보다 학업에 투자하는 시간이 더 많아 체력적으로 힘든 점이 있었습니다. 2학년이 되어 일과 학업을 병행하면서는 새로운 환경에 적응하기 위해 연구소에 근무하기 전 3개월간 공장에서 현장실습을 했으며 일반 대학의 교육과정보다는 부지런한 생활이 필요합니다.

Q3. 조기취업형 계약학과의 장점

짧은 시간에 실무에서 필요한 역량을 키울 수 있는 게 가장 큰 장점인 것 같습니다. 회사에서의 적응 기간을 줄이고, 해당 분야 경력을 통해 일반 학생들과는 이미 다른 경쟁력을 얻게 되었습니다. 장기적으로는 자신의 커리어를 남들보다 일찍 쌓을 수 있다는 점에서 장점이라고 생각합니다.



교육목적

4차 산업 혁명을 대비한 스마트 그린 소재의 역할 증대
필요소재, 부품, 장비 기술 분야에 혁신적인
비즈니스로 구현

VISION

반도체· 디스플레이, 에너지/그린 소재 및 멤스/
센서 기술을 융합한 인재 양성

주요 교육목표

- 전공분야의 이론과 경험을 통하여 가치를 창출할
수 있는 능력 배양
- 창의력을 발휘하여 산업 및 공학문제를 해결할 수
있는 기질 배양
- 참여기업과의 공동 목표와 교육·연구·실무를
통하여 기업 맞춤형 인재 양성

인재양성의 유형

- 전공 전문성을 갖춘 인재
- 창조적 인재
- 기업 친화형 인재 양성

주요직무

반도체/디스플레이/기능성 고분자/유연 투명전극/
환경 및 에너지 소재로 대표되는 첨단 융복합 분야
등 신성장 동력 분야 전문 엔지니어

INTERVIEW

재학생 인터뷰 [소재시스템공학과 22학번 홍효진]

- 재직업체명 : (주)메트로엔지니어링
- 소재지 : 인천 미추홀
- 주요제품 : 사물인터넷 개발

Q1. 조기취업형 계약학과 지원동기

작년, 정시박람회를 통해 상담을 받으면서 조기취업형 계약학과를 알게 되었고 박람회 방문 이후에 더 알아보다 조기취업형 계약학과 제도가 괜찮다고 생각했고, 제가 관심있는 분야의 학과를 운영하고 있어 지원하게 되었습니다.

Q2. 1학년 학교생활에 대해 느낀 점

학과에서 부과되는 역할을 맡아서 친구들에게 정보전달, MT 등을 추진하며 즐거운 대학생활을 즐기고 있습니다. 4년 과정을 3년만에 이수해야하는 점이 부담되지만 학교 축제를 즐기고 MT도 다녀오면서 보람찬 학교생활을 이어가고 있습니다.

Q3. 조기취업형 계약학과의 장점

첫째, 국가장학금으로 지원받고 있어서 경제적인 부담없이 학교 생활을 할 수 있습니다. 둘째, 대학생인 주변 친구들은 취업준비로 스트레스를 받지만 조기취업형 계약학과는 대학 생활과 회사경력을 동시에 경험할 수 있어서 좋은 것 같습니다. 셋째, 4년 과정을 3년이라는 기간 동안 마칠 수 있어 시간 절약이 가능합니다.

스마트그린 소재공학과



조기취업형 계약학과 제도 소개



소개

- 조기취업형 계약학과는 교육부「조기취업형 계약학과 선도대학 육성사업」의 지원으로 운영됨
- 3년(120학점) 교육과정을 통해 학사학위를 수여하는 과정이며, 교육과정은 1학년 채용조건형(주간수업), 2~3학년은 재교육형(금요일 야간/토요일 주간)의 계약학과를 혼합 운영함
- 입학전형을 거쳐 참여기업과 채용 협약 후 1학년 과정은 조기취업형 계약학과 학생 신분으로 교육에 참여하고 일정교육이수(1학년 수료) 후 참여기업과 고용계약을 체결함
- **졸업시까지 고용계약을 체결한 기업과 고용계약을 유지하여야 하며, 재학 중 학생이 본인 사유로 퇴직할 경우에는 제적됨** (자퇴 및 제적시 본인에게 지원된 1학년 등록금의 정부 장학금 및 취·창업지원금 전액을 반납하여야 함)
- 2~3학년 과정은 재교육형 형태로 운영하므로 취업 후 재직자 신분으로 교육에 참여함
- **입학시 1학년 교육비(1,2학기 등록금)전액을 한국장학재단의 희망사다리 장학금* 으로 지원함**

*희망사다리장학금

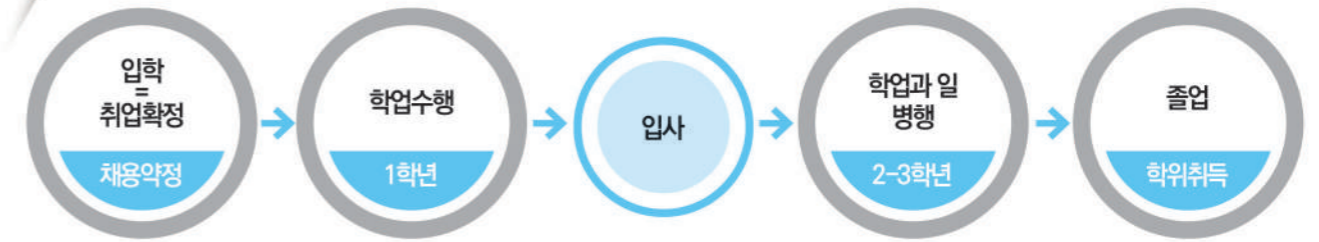
1학년	1학기	신입생 전원에게 교육비 전액 지원
	2학기	1학년 1학기 취득 성적 백분위 70점 이상인 학생에 한하여 지원

- 정부의 취·창업지원금으로 1학년 재학 중 학기별 각 2백만원 추가 지원(총 4백만원)
- 학년말에 기약정기업이 채용을 거부한 경우 2학년 진학 후 6개월 이내 추가 발굴 기업 또는 타 기업과 근로계약 체결 시 학생 신분 유지 가능(근로계약 체결 이전 등록금 학생 부담)
- 조기취업형 계약학과 산업기능요원 병역특례 '1순위' 우선배정 가능(세부내용 별도 확인필요)

※ 본교 입학홈페이지(iphak.tukorea.ac.kr) 공고된 모집요강을 통해 상세 내용 필히 확인

※ 교육부의 계약학과 설치·운영 규정 변경시, 내용이 변경될 수 있음

교과운영과정 [3년 11학기, 120학점 공학사 학위과정]



대학 입학

1학년

주간수업(63학점)

1학기	여름	2학기	겨울
21학점	9학점	24학점	9학점

학교(집중기본교육, 45학점)

학교(창의융합교육센터, 18학점)

1학년 과정(대학생)

- 대학 기본 소양 교육
- **기업연수 및 단기현장실습**
- 전공 실무집중 교육

기업 입사

2학년

금요일야간+토요일 주간수업(30학점)

3학기	여름	4학기	겨울	5학기	여름	6학기
12학점	3학점	12학점	3학점	12학점	3학점	12학점

학교(전공심화교육, 42학점)

기업(R&D 프로젝트 등 OJT, 6학점)

학교(창의융합교육센터, 9학점)

2~3학년 과정(대학생+재직자)

- 월~금 : 주5일 기업 근무
- 금~토 : 대학 심화 교육
- **기업 현장 실무 교육(OJT, 2학년)**
- 채용 기업 R&D 프로젝트 수행(정부지원금 500만원/인)

학위 취득

조기취업형 계약학과 강점 및 혜택

국가장학금 지원

구분	지원 내용
1학년	<ul style="list-style-type: none"> 국가 장학금 등록금 전액 지원(한국장학재단의 희망사다리장학금 1유형) 취·창업지원금 총 400만원 지원(학기당 200만원, 최대 2회)
2~3학년	<ul style="list-style-type: none"> 기업등록금 50%지원, 학생등록금 50% 납부 교내 기타 장학금 등으로 등록금 부담 완화

조기취업형 계약학과 4대 강점

4년제를, 3년만에 졸업하는 학과

졸업 후 기업맞춤형 및 R&D우수인력으로 성장

01 취업

4차 산업혁명 대비한 인재 교육

스마트전자공학과, AI소프트웨어학과, IT융합디자인공학과, 스마트그린소재공학과 개설

02 인재

입학과 동시에 취업 100% 보장 학과
대학과 기업이 공동으로 선발 및 채용

03 등록금

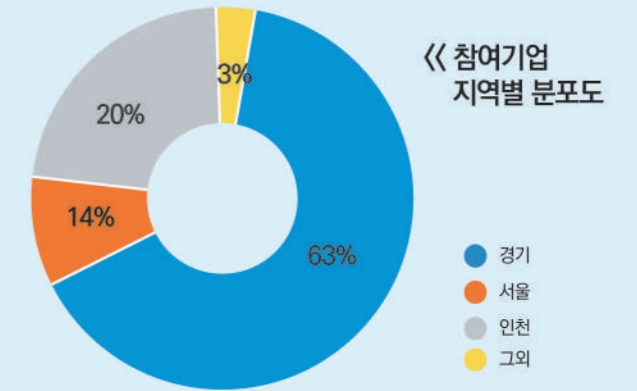
졸업 땀 오히려 돈을 버는 학과

국가장학금과 기업지원으로 등록금으로부터 해방

04 조기 졸업

TECH
UNIVERSITY
OF KOREA

전년도 정시 모집 채용 참여기업 리스트



》 학과별 참여업체 리스트

스마트전자공학과

(주)세믹스, (주)링크솔루션, (주)세하, (주)아스코, (주)아이티즈, (주)효돌, (주)휴미디어

AI소프트웨어학과

이솔정보통신(주), (주)로드피아, (주)모아건축디자인, (주)시큐인포, (주)아이원솔루션, (주)알파코, (주)에스케이씨, (주)유비라이트, (주)젠슨, (주)정보, (주)클비스시스템, (주)힐스엔지니어링

IT융합디자인공학과

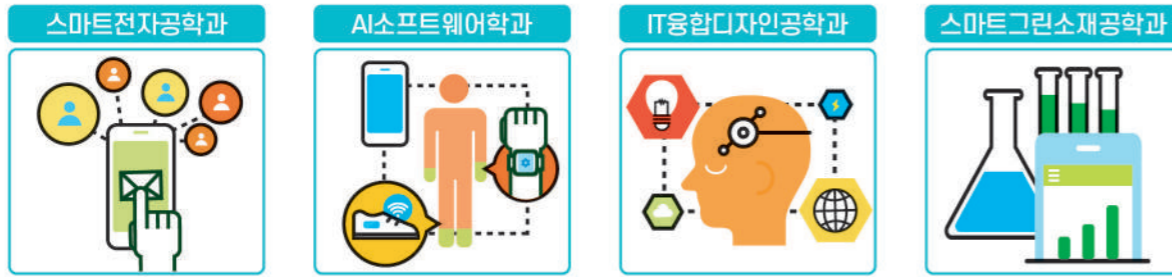
(주)에어밴, 에이원시스템(주), 와이에이치(주), (주)고려호이스트, 시애틀픽컨설팅(주), (주)실버스타솔루션, (주)알투온, (주)주원텍

스마트그린소재공학과

(주)네고팩, (주)금영이엔텍, (주)메트로엔지니어링, (주)원일화학엔환경, (주)유로사이언스, (주)이앤비솔루션, (주)제이피텍, (주)한솔환경산업

정시 학생부종합(조기취업형계약학과)전형-가군

01 모집학과



※ 수시모집 학생부종합(조기취업형 계약학과)전형에서 미충원 인원만큼 모집 진행

02 원서접수 전형일정

접수기간	2022년 12월 29일(목) 10시 ~ 2023년 1월 2일(월) 18시 ★ 진학어플라이(www.jinhakapply.com)를 통한 100% 인터넷 접수
1단계 합격자발표	2023년 1월 9일(월) ★ 본교 입학홈페이지(iphak.tukorea.ac.kr)를 통해 개별 확인 필요(개별 통지하지 않음)
면접고사	2023년 1월 11일(수) ~ 12일(목) 중 1일 ★ 고사시간 및 장소는 1단계 합격자 발표시 공고, 수험표 및 신분증 지참 필수
최초 합격자발표	2023년 2월 6일(월) 이전 ★ 본교 입학홈페이지(iphak.tukorea.ac.kr)를 통해 개별 확인 필요(개별 통지하지 않음)

※ 세부 전형일정은 본교 입학홈페이지(iphak.tukorea.ac.kr) 접속 후 전체모집요강 확인 바람

03 지원자격 : 고등학교 졸업(예정)자

※ 학력인정/검정고시/외국고교 출신자 지원 불가

04 전형방법

선발단계	선발비율	전형요소별 반영비율		계
		서류평가	면접	
1단계	5배수	100%(500점)	-	100%(500점)
2단계	1배수	-	100%(합/불)	100%(500점)

05 제출서류

대상	제출서류
학생부 온라인제공 불가자	<ul style="list-style-type: none"> 입학원서 1부(인터넷 접수 후 출력) 학교생활기록부 1부

06 선발원칙

선발기준	
1단계	2단계
<ul style="list-style-type: none"> - 학생부 교과성적과 비교과활동을 종합적으로 정량평가 - 평가점수 순으로 모집인원의 5배수를 선발 (동점자는 전원 선발) 	면접전형 합격자 중 면접 성적의 합산 총점 순으로 최종합격자 선발

서류 평가 영역 및 반영방법	
출석60%	교과40%
<ul style="list-style-type: none"> - 미인정 지각 · 조퇴 · 결과의 횡수로 반영 - 결석은 결과 3회로 반영 	일반교과(30%) + 진로선택 및 전문교과(10%)

면접 평가영역 및 면접방법			
면접유형	평가영역	면접방법	평가시간
구술면접	성실성, 직무적합성, 공동체 의식 (배려/나눔/협력/갈등관리)	면접관 최대 3명이 개별면접	15분 이내

※ 면접결시자 및 면접평가 총점 80점 이하인 자는 불합격처리함

07 전형일정

일시	2023년 1월 11일(수)~12일(목) 중 1일 ※ 상세 면접일정은 원서접수 전 본교 입학 홈페이지에 공지할 계획임 ※ 면접순서는 1단계 합격자 중 수험번호 순으로 결정 됨 (임의로 면접고사 일시 및 순서를 변경할 수 없음)
장소	우리대학 내 지정 장소
준비물	수험표, 신분증 등
유의사항	<ul style="list-style-type: none"> - 면접시간 및 장소는 2023년 1월 9일(월) 11시 본교 우리대학 입학홍보처 홈페이지 공고 - 면접시작 30분전까지 대기실에 입실 완료하여야 함(면접개시 후 입실불가) - 면접에 결시한 자는 불합격처리함

※ 동점자 처리기준(2단계)

- 1순위 - 면접평가 영역 중 직무적합성 성적 상위자
- 2순위 - 면접평가 영역 중 공동체 의식 성적 상위자
- 3순위 - 1단계 성적 상위자

한국공학대학교 CAMPUS MAP



오시는 길 (제 1캠퍼스)

승용차

제2경인고속도로
 신천IC → 남인천톨게이트 → 서창분기점
 → 월곶분기점 → 정왕역 앞 → 한국공학대학교

제3경인고속도로
 정왕IC → 정왕톨게이트 → 정왕교차로
 → 동원아파트삼거리 → 정왕역 앞
 → 한국공학대학교

영동고속도로
 서안산IC → 서안산톨게이트 → 시화산단방면
 고가도로 → 만해사거리 → 한국공학대학교

지하철

4호선 정왕역(한국공학대학교) 하차
 → 학교 셔틀버스 운행(정왕역 약 5분)

버스

시화 E마트 앞 하차
좌석버스 350 / 737 / 909 / 510 / 5601
일반버스 1 / 22 / 23 / 30 / 55 / 123 / 125
직행버스 시화 - 강남 / 시화 - 성남 / 부평 - 수원 /
 안산 - 인천공항

한국공학대학교(구 한국산업기술대학교)·
 시흥터미널 역 하차
광역버스 3400(시화 - 사당 - 서초 - 강남)

캠퍼스 안내 (제 1캠퍼스)

- | | | | | |
|---------------|----------|-------------------|------------|-------------|
| 1 기술혁신파크 (TP) | 6 공학관C동 | 11 산학융합관 (QW 캠퍼스) | 16 체육관 | 21 분수대 |
| 2 제2기숙사 | 7 공학관D동 | 12 행정동 | 17 인공암벽 | (A) 남문 (정문) |
| 3 종합교육관 | 8 공학관E동 | 13 시흥비즈니스센터 | 18 주차타워 | (B) 서문 |
| 4 공학관A동 | 9 공학관G동 | 14 창업보육센터 | 19 대운동장 | (C) 북문 (후문) |
| 5 공학관B동 | 10 공학관P동 | 15 광장 | 20 농구, 풋살장 | |

캠퍼스 안내 (제 2캠퍼스)

- | | | |
|---------|-------------------------------|--------|
| 1 미래인재관 | 4 실외테스트베드 | 6 주차장 |
| 2 운동장 | 5 캡스톤디자인파크
(드론실습장, 자율주행트랙) | (A) 정문 |
| 3 테니스장 | | |

